




# Instrukcja serwisowa Dell™ Vostro™ 1720

[Praca wewnątrz komputera](#)  
[Dodawanie i wymiana podzespołów](#)  
[Dane techniczne](#)  
[Diagnostyka](#)  
[Program konfiguracji systemu](#)

---

## Uwagi, przestrogi i ostrzeżenia

-  **UWAGA:** Słowo UWAGA wskazuje na ważną informację pozwalającą lepiej wykorzystać możliwości posiadanego komputera.
-  **PRZESTROGA:** Słowo **PRZESTROGA** informuje o sytuacjach, w których postępowanie niezgodne z instrukcjami może doprowadzić do uszkodzenia sprzętu lub utraty danych.
-  **OSTRZEŻENIE:** Słowo **OSTRZEŻENIE** informuje o sytuacjach, w których występuje ryzyko uszkodzenia sprzętu, śmierci lub obrażeń ciała.

Jeśli zakupiono komputer firmy Dell™ z serii n, żadne odniesienia do systemów operacyjnych Microsoft® Windows® zawarte w tym dokumencie nie mają zastosowania.

---

Informacje zawarte w tym dokumencie mogą zostać zmienione bez uprzedzenia.  
© 2009 Dell Inc. Wszelkie prawa zastrzeżone.

Powielanie niniejszych materiałów w jakikolwiek sposób bez pisemnej zgody firmy Dell Inc. jest surowo zabronione.

Znaki towarowe użyte w tym tekście: *Dell*, logo *DELL*, *Vostro*, *TravelLite*, *Wi-Fi Catcher* i *ExpressCharge* są znakami towarowymi firmy Dell Inc.; *Intel*, *Pentium*, *Celeron* i *Core* są zastrzeżonymi znakami towarowymi firmy Intel Corporation; *Bluetooth* jest zastrzeżonym znakiem towarowym firmy Bluetooth SIG, Inc. wykorzystywanym przez Dell na podstawie licencji; *TouchStrip* jest znakiem towarowym firmy Zvetco Biometrics, LLC; *Blu-ray Disc* jest znakiem towarowym organizacji Blu-ray Disc Association; *Microsoft*, *Windows*, *Windows Vista* i przycisk Start w *Windows Vista* są znakami towarowymi lub zastrzeżonymi znakami towarowymi firmy Microsoft Corporation w Stanach Zjednoczonych i/lub w innych krajach.

Tekst może zawierać także inne znaki i nazwy towarowe odnoszące się do podmiotów posiadających prawa do tych znaków i nazw lub do ich produktów. Firma Dell Inc. nie rości sobie żadnych praw do znaków i nazw towarowych innych niż jej własne.

Maj 2009 Wersja A00

[Powrót do spisu treści](#)

## Program konfiguracji systemu

Instrukcja serwisowa Dell™ Vostro™ 1720

- [Uruchamianie programu konfiguracji systemu](#)
- [Menu <F12>](#)

---

### Uruchamianie programu konfiguracji systemu

Aby uruchomić program konfiguracji systemu i zmienić ustawienia definiowane przez użytkownika, naciśnij klawisz <F2>. W przypadku problemów z uruchomieniem programu konfiguracji systemu za pomocą tego klawisza uruchom ponownie komputer i naciśnij klawisz <F2>, gdy zaświecą się diody LED klawiatury.

### Menu <F12>

Aby uzyskać dostęp do menu Jednorazowego uruchomienia zawierającego listę właściwych urządzeń startowych, naciśnij klawisz <F12>, gdy wyświetlone zostanie logo firmy Dell. Urządzenia pojawiają się w menu uruchomienia, tylko jeśli są urządzeniami startowymi systemu.

- | Wewnętrzny dysk twardy
- | Napęd dysków CD/DVD/CD-RW
- | Zintegrowana karta sieciowa
- | Program konfiguracji systemu BIOS
- | Diagnostyka (uruchamia test Pre-boot System Assessment (PSA))

To menu jest przydatne podczas próby uruchomienia systemu z konkretnego urządzenia lub wywołania programu diagnostyki systemu. Korzystanie z menu startowego nie powoduje zmiany kolejności uruchamiania zapisanej w systemie BIOS.

---

[Powrót do spisu treści](#)

## Diagnostyka

### Instrukcja serwisowa Dell™ Vostro™ 1720

- [Lampki stanu urządzeń](#)
- [Kody lampek diagnostycznych w przypadku błędów](#)
- [Kody lampki przycisku zasilania](#)


## Lampki stanu urządzeń



Lampki stanu urządzeń zlokalizowane na środku pokrywki zawiasów.

Jeżeli komputer jest podłączony do gniazdka elektrycznego,  lampka działa w następujący sposób:

- 1 **Ciągle światło niebieskie** — trwa ładowanie akumulatora.
- 1 **Migające światło niebieskie** — akumulator jest prawie całkowicie naładowany.

Jeżeli komputer działa na akumulatorze,  lampka działa w następujący sposób:

- 1 **Nie świeci się** — akumulator jest odpowiednio naładowany lub komputer jest wyłączony.
- 1 **Migające światło pomarańczowe** — niski poziom akumulatora.
- 1 **Ciągle światło pomarańczowe** — krytycznie niski poziom akumulatora.








## Kody lampek diagnostycznych w przypadku błędów

Jeżeli komputer nie wykonuje autotestu POST podczas uruchamiania, należy sprawdzić wiele rzeczy:

1. Sprawdź, czy lampka zasilania komputera świeci się.
2. Jeśli lampka zasilania nie świeci się, upewnij się, że komputer jest podłączony do zasilania prądu zmiennego. Wyjmij [akumulator](#).
3. Jeżeli komputer jest włączony, ale nie jest wykonywany test POST, sprawdź, czy lampki stanu klawiatury migają, co oznacza pomyślny test POST, ale brak grafiki lub czy lampki stanu klawiatury świecą się kolejno, co oznacza problem systemowy.

Następująca tabela przedstawia możliwe kody lampek diagnostycznych, które mogą zaświecić się, gdy nie jest wykonywany test POST.

Wygląd	Opis	Zalecane czynności
<p><b>ŚWIECI-MIGA-MIGA</b></p> 	Brak zainstalowanej pamięci SODIMM	<ol style="list-style-type: none"> <li>1. Zainstaluj obsługiwane moduły pamięci.</li> <li>2. Jeśli pamięć jest zainstalowana, wyjmij i ponownie podłącz w gnieździe każdy moduł z osobna.</li> <li>3. Wypróbuj sprawna pamięć z innego komputera lub wymień pamięć.</li> <li>4. Wymień płytę systemową.</li> </ol>
<p><b>MIGA-ŚWIECI-ŚWIECI</b></p> 	Błąd płyty systemowej	<ol style="list-style-type: none"> <li>1. Wyjmij i ponownie podłącz procesor.</li> <li>2. Wymień płytę systemową.</li> <li>3. Wymień procesor.</li> </ol>
<p><b>MIGA-ŚWIECI-MIGA</b></p> 	Błąd panelu LCD	<ol style="list-style-type: none"> <li>1. Odłącz i ponownie podłącz kabel LCD.</li> <li>2. Wymień panel LCD.</li> <li>3. Wymień kartę video/płytę systemową.</li> </ol>
<p><b>NIE ŚWIECI-MIGA-NIE ŚWIECI</b></p>		<ol style="list-style-type: none"> <li>1. Zainstaluj zgodne moduły pamięci.</li> </ol>

	Błąd zgodności pamięci	<ol style="list-style-type: none"> <li>2. Jeśli zainstalowane są dwa moduły, wyjmij jeden z nich i wykonaj test. Umieść drugi z modułów w tym samym gnieździe i wykonaj test. Przetestuj oba moduły w drugim gnieździe.</li> <li>3. Wymień pamięć.</li> <li>4. Wymień płytę systemową.</li> </ol>
<p>ŚWIECI-MIGA-ŚWIECI</p> 	Wykryto pamięć, ale wystąpiły błędy	<ol style="list-style-type: none"> <li>1. Wyjmij i ponownie podłącz pamięć.</li> <li>2. Jeśli zainstalowane są dwa moduły, wyjmij jeden z nich i wykonaj test. Umieść drugi z modułów w tym samym gnieździe i wykonaj test. Przetestuj oba moduły w drugim gnieździe.</li> <li>3. Wymień pamięć.</li> <li>4. Wymień płytę systemową.</li> </ol>
<p>NIE ŚWIECI-MIGA-MIGA</p> 	Błąd modemu	<ol style="list-style-type: none"> <li>1. Wyjmij i ponownie podłącz modem.</li> <li>2. Wymień modem.</li> <li>3. Wymień płytę systemową.</li> </ol>
<p>MIGA-MIGA-MIGA</p> 	Błąd płyty systemowej	<ol style="list-style-type: none"> <li>1. Wymień płytę systemową.</li> </ol>
<p>MIGA-MIGA-NIE ŚWIECI</p> 	Błąd pamięci Option ROM	<ol style="list-style-type: none"> <li>1. Wyjmij i ponownie podłącz urządzenie.</li> <li>2. Wymień urządzenie.</li> <li>3. Wymień płytę systemową.</li> </ol>
<p>NIE ŚWIECI-ŚWIECI-NIE ŚWIECI</p> 	Błąd urządzenia pamięci masowej	<ol style="list-style-type: none"> <li>1. Odłącz i ponownie podłącz dysk twardy i napęd optyczny.</li> <li>2. Sprawdź poprawność działania komputera przy podłączonym tylko dysku twardym lub tylko napędzie optycznym.</li> <li>3. Wymień urządzenie powodujące wystąpienie błędu.</li> <li>4. Wymień płytę systemową.</li> </ol>
<p>MIGA-MIGA-ŚWIECI</p> 	Błąd karty wideo	<ol style="list-style-type: none"> <li>1. Wymień płytę systemową.</li> </ol>

## Kody lampki przycisku zasilania

Dioda znajdująca się w przycisku zasilania w przedniej części komputera miga lub świeci światłem ciągłym, sygnalizując pięć różnych stanów:

- 1 Nie świeci — system jest wyłączony (stan S5 lub wyłączenie mechaniczne (brak zasilania prądem zmiennym)).
- 1 Świeci ciągłym światłem bursztynowym — błąd systemowy, ale zasilanie jest włączone — normalny stan działania (S0).
- 1 Miga światłem bursztynowym — błąd systemowy, w tym awaria zasilacza (działa tylko +5VSB), awaria Vreg, brak lub uszkodzenie procesora.
- 1 Miga światłem zielonym — system znajduje się w stanie oszczędzania energii S1, S3 lub S4. (Częstotliwość pulsu wynosi 1Hz). Brak błędów.
- 1 Świeci ciągłym światłem zielonym — system jest w pełni funkcjonalny i jest w stanie S0 (włączonym).

[Powrót do spisu treści](#)

[Powrót do spisu treści](#)

## Dodawanie i wymiana części

Instrukcja serwisowa Dell™ Vostro™ 1720

- [Akumulator](#)
- [Panel dostępu](#)
- [Dysk twardy](#)
- [Pamięć](#)
- [Radiator i procesor](#)
- [Pokrywa zawiasów](#)
- [Podpórka dłoni](#)
- [Płyta systemowa](#)
- [Osłona wyświetlacza](#)
- [Kamera](#)
- [Zawiasy zespołu wyświetlacza](#)
- [Płytki przycisków zasilania i multimedialnych](#)
- [Bateria pastylkowa](#)
- [Napęd optyczny](#)
- [Karta bezprzewodowej sieci lokalnej \(WLAN\)](#)
- [Wentylator](#)
- [Wewnętrzna karta z technologią bezprzewodową Bluetooth®](#)
- [Klawiatura](#)
- [Płyta USB/IEEE 1394](#)
- [Moduł wyświetlacza](#)
- [Przetwornik wyświetlacza](#)
- [Panel wyświetlacza LCD](#)
- [Zestaw głośników](#)

---


[Powrót do spisu treści](#)

[Powrót do spisu treści](#)

## Dane techniczne

### Instrukcja serwisowa Dell™ Vostro™ 1720

- [Procesor](#)
- [Informacje o systemie](#)
- [ExpressCard™](#)
- [8-w-1 Czytnik kart pamięci](#)
- [Pamięć](#)
- [Porty i złącza](#)
- [Komunikacja](#)
- [Grafika](#)
- [Dźwięk](#)
- [Wyświetlacz](#)
- [Klawiatura](#)
- [Panel dotykowy](#)
- [Czytnik linii papilarnych](#)
- [Kamera](#)
- [Akumulator](#)
- [Zasilacz prądu zmiennego](#)
- [Cechy fizyczne](#)
- [Środowisko pracy](#)

 **UWAGA:** Oferty różnią się w zależności od regionów geograficznych. Aby uzyskać więcej informacji na temat konfiguracji komputera, należy kliknąć przycisk **Start** (lub **Start** w systemie Windows XP) → **Pomoc i obsługa techniczna**, a następnie wybrać opcję wyświetlania informacji dotyczących komputera.

Procesor	
Typ procesora	Intel® Core™2 Duo (2,0 - 2,66 GHz) Intel Celeron® (2,0 - 2,2 GHz) Dwurdzeniowy procesor Intel Celeron (1,66 - 1,86 GHz)
Pamięć podręczna L1	32 KB na instrukcję, 32 KB podręcznej pamięci danych na rdzeń
Pamięć podręczna L2	3 MB lub 6 MB współdzielonej pamięci
Częstotliwość magistrali zewnętrznej	1067 MHz

Informacje o systemie	
Systemowy zestaw układów scalonych	Zestaw układów scalonych Intel GM45 lub Intel PM45
Szerokość magistrali danych	64 bity
Szerokość magistrali DRAM	Dwukanałowa magistrala 64-bitowa
Szerokość szyny adresowej procesora	36 bitów
Pamięć Flash EPROM	1 MB
Magistrala PCI (tylko autonomiczne karty graficzne)	PCI Express x16

ExpressCard™	
<b>UWAGA:</b> Gniazdo ExpressCard jest przeznaczone tylko do kart ExpressCard. Gniazdo NIE obsługuje kart typu PC Card.	
Kontroler karty ExpressCard	Zintegrowany
Złącze ExpressCard	Gniazdo 54 mm na karty ExpressCard (obsługuje zarówno interfejsy USB, jak i PCIe)
Obsługiwane karty	34- i 54-milimetrowe karty ExpressCard

8-w-1 Czytnik kart pamięci	
Kontroler kart mediowych	O2Micro OZ888
Złącze kart mediowych	Złącze kart combo 8-w-1
Obsługiwane karty	SecureDigital (SD), SDIO, MultiMediaCard (MMC), Memory Stick, Memory Stick Pro, xD-Picture Card, Hi Speed-SD i Hi Density-SD

Pamięć	
Złącze modułu pamięci	Dwa gniazda DIMM
Pojemność modułów pamięci	1 GB (jeden moduł DIMM) 2 GB (jeden lub dwa moduły DIMM) 4 GB (2 moduły DIMM) 8 GB (dwa moduły DIMM, wymaga 64-bitowej wersji systemu Windows Vista)
Typ pamięci	DDR2 800 MHz (jeśli jest obsługiwany przez zestaw układów scalonych i/lub procesor); tylko pamięć bez funkcji ECC.
Minimalna pojemność pamięci	1 GB
Maksymalna pojemność pamięci	8 GB (wymaga 64-bitowej wersji systemu Windows Vista)

Porty i złącza	
----------------	--

Dźwięk	Złącze mikrofonu i stereofoniczne złącze słuchawek/głośników
Złącze IEEE 1394	Jedno złącze 4-stykowe
Stacja dokująca	Tylko opcjonalny replikator portu USB Jedno dedykowane gniazdo na półówkowe karty typu Mini-Card dla sieci WLAN
Obsługa kart typu Mini-Card (wewnętrzne gniazda rozszerzeń)	Jedno dedykowane gniazdo na półówkowe karty typu Mini-Card dla sieci WLAN Jedna karta rozszerzenia oparta na USB z bezprzewodową technologią Bluetooth® (Dell Wireless 355)
Karta sieciowa	Złącze RJ-45
USB, USB PowerShare i eSATA	Sześć złączy USB 2.0
Grafika	15-stykowe złącze grafiki VGA

<b>Komunikacja</b>	
Modem	Obsługuje tylko zewnętrzny modem USB (opcjonalny)
Karta sieciowa	10/100/1000 Ethernet LAN na płycie systemowej
Komunikacja bezprzewodowa	Karta WLAN PCI-e Mini-Card, Bluetooth V2.0
Mobilny system szerokopasmowy	Brak.
System GPS	Brak.

<b>Grafika</b>	
Typ grafiki	Zintegrowana na płycie systemowej (z akceleracją sprzętową) Autonomiczna
Kontroler grafiki	Zintegrowana karta graficzna: Intel Extreme Dyskretna karta graficzna: NVIDIA GeForce 9400M GS (NB9M-GS), 128-bitowa
Magistrala danych	Zintegrowana karta graficzna lub karta graficzna PCI-Express x16
Pamięć grafiki	Zintegrowana karta graficzna: do 256 MB pamięci współdzielonej Dyskretna karta graficzna: 512 MB dedykowanej pamięci
Wyjście wideo	Złącze wideo i uniwersalny DisplayPort
Interfejs wyświetlacza LCD	LVDS

<b>Dźwięk</b>	
Rodzaj karty dźwiękowej	Dźwięk wysokiej rozdzielczości (HDA)
Kontroler dźwiękowy	IDT 92HD81
Konwersja stereo	24-bitowa (analogowo-cyfrowa i cyfrowo-analogowa)
Interfejsy:	
Wewnętrzne	Wewnętrzny dźwięk wysokiej rozdzielczości
Zewnętrzny	Złącze wejścia mikrofonu, stereofoniczne złącze słuchawek/głośników
Głośnik	Jedno złącze na słuchawki o mocy 2 W i oporze 4 omów
Wzmacniacz głośników wewnętrznych	2 W, stereo
Regulacja głośności	Menu programu, przyciski sterowania mediami

<b>Wyświetlacz</b>	
Typ (matryca aktywna TFT)	17-calowe WXGA+/WUXGA
Wymiary:	
Wysokość	245,0 mm
Szerokość	383,0 mm
Przekątna	431,70 mm
Maksymalne rozdzielczości:	
WXGA+ z powłoką antyodblaskową	1440 x 900, kolor 18-bitowy (262 tysiące kolorów)
WUXGA z TrueLife	1920 x 1200, kolor 18-bitowy (262 tysiące kolorów)
Częstotliwość odświeżania	60 Hz
Kąt rozwarcia	od 0° (zamknięty) do 160°
Kąty widzenia:	
W poziomie	WXGA+: 55/55°
W pionie	WXGA+: 45/45°
Rozstaw pikseli	WXGA 0,258 mm WUXGA z TrueLife 0,23 mm
Kontrolki	Jasność można regulować za pomocą skrótów klawiaturowych

<b>Klawiatura</b>	
Liczba klawiszy	105 (USA i Kanada): 106 (Europa): 109 (Japonia)
Układ	QWERTY/AZERTY/Kanji
Rozmiar:	
Standardowy	Pełny rozmiar
Maksymalny	359,40 mm x 118,90 mm x 5,20 mm (14,15 x 4,681 x 0,205 cali)

<b>Panel dotykowy</b>	
Rozdzielczość położenia X/Y (tryb tablicy grafiki)	240 cpi
Rozmiar:	
Szerokość	73,70 mm (2,90 cala)
Wysokość	43,10 mm (1,69 cala)

<b>Czytnik linii papilarnych (opcjonalny)</b>	
Typ	Czujnik paskowy UPEK TCS3 TouchStrip™ z aktywną, pojemnościową technologią wykrywania pikseli CMOS

<b>Kamera (opcjonalna)</b>	
Rozdzielczość stała	1,3 megapikseli

<b>Akumulator</b>	
Typ:	
6-ogniowy akumulator litowo-jonowy:	56 Wh
6-ogniowy akumulator litowo-jonowy:	74 Wh
Wymiary:	
Głębokość	
6- i 8-ogniowy akumulator litowo-jonowy	49,97mm
Wysokość	
6- i 8-ogniowy akumulator litowo-jonowy	20,20 mm
Szerokość	
6- i 8-ogniowy akumulator litowo-jonowy	271,00 mm
Waga	
6-ogniowy akumulator litowo-jonowy	338,70 g
8-ogniowy akumulator litowo-jonowy	429,60 g
Napięcie:	
6-ogniowy akumulator litowo-jonowy	11,1 V
8-ogniowy akumulator litowo-jonowy	14,8 V
Czas pracy (w przybliżeniu)	4-5 godz. (6-ogniowy) 6 godzin lub dłużej (8-ogniowy) <b>UWAGA:</b> Różni się w zależności od warunków pracy i w pewnych warunkach wysokiego zużycia energii może być znacznie krótszy
Żywotność (w przybliżeniu)	1 rok
Zakres temperatur:	
W trakcie pracy	Od 0° do 40°C
Przechowywanie	Od -10° do 65°C
Bateria pastylkowa	CR2032

<b>Zasilacz prądu zmiennego</b>	
Napięcie wejściowe	100-240 VAC (90W)
Prąd wejściowy (maksymalny)	1,5 A (90 W)
Częstotliwość wejściowa	50-60 Hz (90 W)
Zakres temperatur:	
W trakcie pracy	0° do 35°C
Przechowywanie	Od -40° do 65°C
Napięcie wyjściowe	Prąd stały 19,5 V
Prąd wyjściowy	5,62 A (maksymalnie w impulsie 4-sekundowym); 4,62 A (praca ciągła)
Wymiary:	
Wysokość	15,00 mm
Szerokość	66,00 mm
Głębokość	127,00 mm



Waga	0,29 kg
Zasilacz prądu zmiennego PA-10 90 W z serii D:	
Napięcie wyjściowe	Prąd stały 19,5 V
Prąd wyjściowy	4,62 A
Wysokość	33,80 mm
Szerokość	60,90 mm
Głębokość	153,40 mm
Waga (z kablami)	0,46 kg
Zasilacz PA-3E 90 z serii E:	
Napięcie wyjściowe	Prąd stały 19,5 V
Prąd wyjściowy	4,62 A
Wysokość	15,00 mm
Szerokość	70,00 mm
Głębokość	147,00 mm
Waga	0,34 kg

<b>Cechy fizyczne</b>	
Wysokość	Przód: 29,00 mm Tyl: 40,50 mm
Szerokość	393,00 mm
Głębokość	286,00 mm
Waga (z akumulatorem 6-ogniowym)	3,09 kg
Waga (z akumulatorem 8-ogniowym)	3,18 kg

<b>Środowisko pracy</b>	
Zakres temperatur:	
W trakcie pracy	Od 0° do 35°C
Przechowywanie	Od -40° do 65°C
Wilgotność względna (maksymalna):	
W trakcie pracy	Od 10% do 90% (bez kondensacji)
Przechowywanie	Od 5% do 95% (bez kondensacji)
Maksymalne wibracje (z wykorzystaniem spektrum losowych wibracji symulujących środowisko użytkownika):	
W trakcie pracy	0,66 GRMS
Przechowywanie	1,30 GRMS
Maksymalny wstrząs (mierzony dla dysku twardego z zaparkowanymi głowicami i impulsu pół-sinusoidalnego o długości 2 ms):	
W trakcie pracy	143 G
Przechowywanie	163 G
Wysokość nad poziomem morza (maksymalna):	
W trakcie pracy	Od -15,2 do 3048 m
Przechowywanie	Od -15,2 do 3048 m
Poziom zanieczyszczenia powietrza	G2 lub niższy, wg definicji w ANSI/ISA-S71.04-1985

[Powrót do spisu treści](#)

[Powrót do spisu treści](#)

## Panel dostępu

Instrukcja serwisowa Dell™ Vostro™ 1720

**⚠ OSTRZEŻENIE:** Przed przystąpieniem do pracy wewnątrz komputera należy zapoznać się z instrukcjami dotyczącymi bezpieczeństwa dostarczonymi z komputerem. Więcej informacji o zasadach bezpieczeństwa znajduje się na stronie dotyczącej przestrzegania przepisów pod adresem: [www.dell.com/regulatory\\_compliance](http://www.dell.com/regulatory_compliance).

### Wyjmowanie panelu dostępu



1. Postępuj zgodnie z procedurami opisanymi w części [Przed rozpoczęciem pracy wewnątrz komputera](#).
2. Wyjmij [akumulator](#) z komputera.



3. Wykręć osiem śrub z panelu dostępu.



4. Unieś krawędź panelu dostępu znajdującą się najbliższej środka komputera.



5. Wyjmij panel dostępu.



---

[Powrót do spisu treści](#)

[Powrót do spisu treści](#)

## Akumulator

Instrukcja serwisowa Dell™ Vostro™ 1720

**⚠ OSTRZEŻENIE:** Przed przystąpieniem do pracy wewnątrz komputera należy zapoznać się z instrukcjami dotyczącymi bezpieczeństwa dostarczonymi z komputerem. Więcej informacji o zasadach bezpieczeństwa znajduje się na stronie dotyczącej przestrzegania przepisów pod adresem: [www.dell.com/regulatory\\_compliance](http://www.dell.com/regulatory_compliance).

### Wymywanie akumulatora



1. Postępuj zgodnie z procedurami opisanymi w części [Przed rozpoczęciem pracy wewnątrz komputera](#).



2. Wsuń zatrzaski blokujące akumulator do pozycji odblokowanej.



3. Aby wyjąć akumulator, wysuń go w kierunku tylnej części komputera.



---

[Powrót do spisu treści](#)

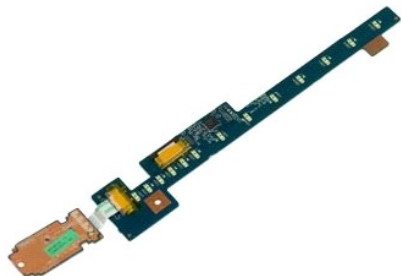
[Powrót do spisu treści](#)

## Płytki przycisków zasilania i multimedialnych

Instrukcja serwisowa Dell™ Vostro™ 1720

**⚠ OSTRZEŻENIE:** Przed przystąpieniem do pracy wewnątrz komputera należy zapoznać się z instrukcjami dotyczącymi bezpieczeństwa dostarczonymi z komputerem. Więcej informacji o zasadach bezpieczeństwa znajduje się na stronie dotyczącej przestrzegania przepisów pod adresem: [www.dell.com/regulatory\\_compliance](http://www.dell.com/regulatory_compliance).

### Wymagowanie płytek przycisków zasilania i multimedialnych



1. Postępuj zgodnie z procedurami opisanymi w części [Przed rozpoczęciem pracy wewnątrz komputera](#).
2. Wyjmij [akumulator](#) z komputera.
3. Wyjmij [pokrywe zawiasów](#) z komputera.



4. Wykręć śrubę mocującą płytkę przycisku zasilania do komputera.



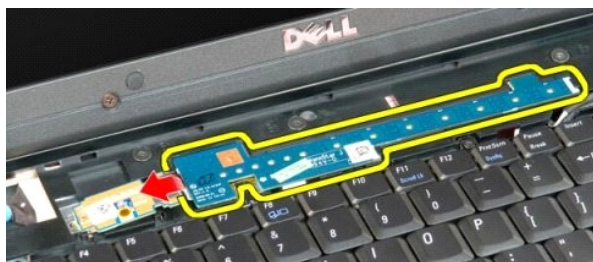
5. Przesuń płytkę przycisku zasilania w prawo.



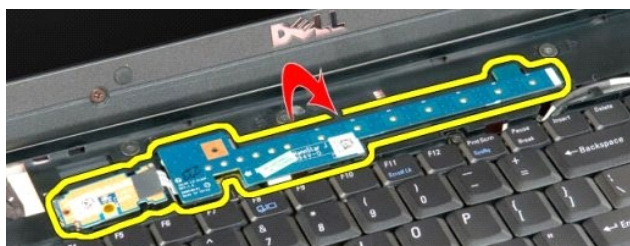
6. Wykręć śrubę mocującą płytkę przycisków multimediiów do komputera.



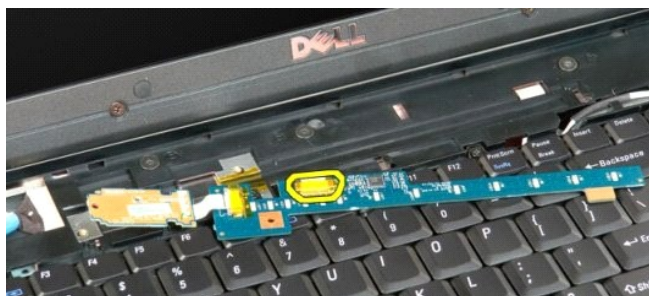
7. Przesuń płytkę przycisków zasilania w lewo.



8. Odwróć płytkę przycisków multimediiów na klawiaturę.



9. Odłącz kabel danych z płytki przycisków multimediiów.



10. Wyjmij dwie płytki przycisków z komputera.



---

[Powrót do spisu treści](#)



[Powrót do spisu treści](#)

## Bateria pastylkowa

Instrukcja serwisowa Dell™ Vostro™ 1720

**⚠ OSTRZEŻENIE:** Przed przystąpieniem do pracy wewnątrz komputera należy zapoznać się z instrukcjami dotyczącymi bezpieczeństwa dostarczonymi z komputerem. Więcej informacji o zasadach bezpieczeństwa znajduje się na stronie dotyczącej przestrzegania przepisów pod adresem: [www.dell.com/regulatory\\_compliance](http://www.dell.com/regulatory_compliance).

### Wymywanie baterii pastylkowej



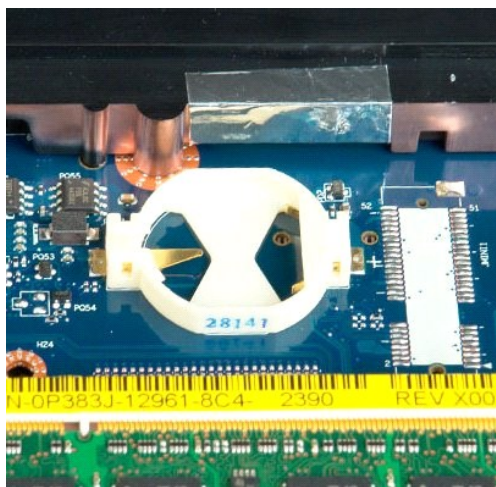
1. Postępuj zgodnie z procedurami opisanymi w części [Przed rozpoczęciem pracy wewnątrz komputera](#).
2. Wyjmij [akumulator](#) z komputera.
3. Wyjmij [panel dostępu](#) z komputera.



4. Włóż rysik do gniazda i delikatnie podważ baterię pastylkową.



5. Wyjmij baterię pastylkową.



---

[Powrót do spisu treści](#)

[Powrót do spisu treści](#)

## Osłona wyświetlacza

Instrukcja serwisowa Dell™ Vostro™ 1720

**⚠ OSTRZEŻENIE:** Przed przystąpieniem do pracy wewnątrz komputera należy zapoznać się z instrukcjami dotyczącymi bezpieczeństwa dostarczonymi z komputerem. Więcej informacji o zasadach bezpieczeństwa znajduje się na stronie dotyczącej przestrzegania przepisów pod adresem: [www.dell.com/regulatory\\_compliance](http://www.dell.com/regulatory_compliance).

### Zdejmowanie osłony wyświetlacza



1. Postępuj zgodnie z procedurami opisanymi w części [Przed rozpoczęciem pracy wewnątrz komputera](#).
2. Wyjmij [zespół wyświetlacza](#) z komputera.



3. Zdejmij osiem gumowych pokryw śrub z osłony wyświetlacza.



4. Wykręć osiem śrub mocujących osłonę do zespołu wyświetlacza.



5. Zdejmij osłonę z zespołu wyświetlacza.



---

[Powrót do spisu treści](#)

[Powrót do spisu treści](#)

## Kamera

### Instrukcja serwisowa Dell™ Vostro™ 1720

**⚠ OSTRZEŻENIE:** Przed przystąpieniem do pracy wewnątrz komputera należy zapoznać się z instrukcjami dotyczącymi bezpieczeństwa dostarczonymi z komputerem. Więcej informacji o zasadach bezpieczeństwa znajduje się na stronie dotyczącej przestrzegania przepisów pod adresem: [www.dell.com/regulatory\\_compliance](http://www.dell.com/regulatory_compliance).

### Wyjmowanie kamery



1. Postępuj zgodnie z procedurami opisanymi w części [Przed rozpoczęciem pracy wewnątrz komputera](#).
2. Wyjmij [zespół wyświetlacza](#) z komputera.
3. Wyjmij [osłone wyświetlacza](#) z zespołu wyświetlacza.



4. Wykręć śrubę mocującą kamerę do pokrywy wyświetlacza.



5. Wyjmij kamerę ze wspornika podtrzymującego.



6. Odłącz kabel danych kamery.



7. Wyjmij kamerę z zespołu wyświetlacza.





[Powrót do spisu treści](#)

## Zawiasy zespołu wyświetlacza

Instrukcja serwisowa Dell™ Vostro™ 1720

**⚠ OSTRZEŻENIE:** Przed przystąpieniem do pracy wewnątrz komputera należy zapoznać się z instrukcjami dotyczącymi bezpieczeństwa dostarczonymi z komputerem. Więcej informacji o zasadach bezpieczeństwa znajduje się na stronie dotyczącej przestrzegania przepisów pod adresem: [www.dell.com/regulatory\\_compliance](http://www.dell.com/regulatory_compliance).

### Wymowanie zawiasów zespołu wyświetlacza



1. Postępuj zgodnie z procedurami opisanymi w części [Przed rozpoczęciem pracy wewnątrz komputera](#).
2. Wyjmij [zespół wyświetlacza](#) z komputera.
3. Zdejmij [osłone wyświetlacza](#) z zespołu wyświetlacza.
4. Wyjmij [panel wyświetlacza LCD](#) z zespołu wyświetlacza.

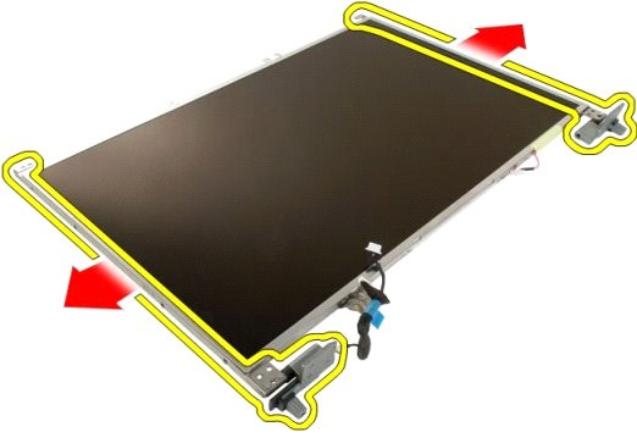


5. Wykręć osiem śrub mocujących zawiasy do zespołu panelu wyświetlacza.

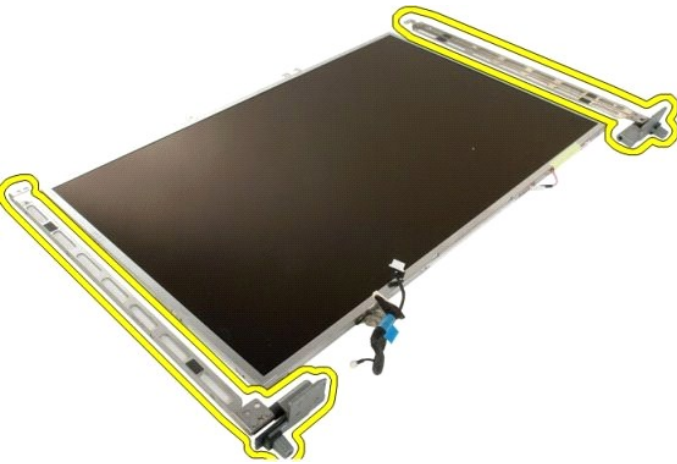


6. Wyjmij zawiasy z zespołu panelu wyświetlacza.





7. Wyjmij zawiasy panelu wyświetlacza z zespołu panelu wyświetlacza.



---

[Powrót do spisu treści](#)

[Powrót do spisu treści](#)

## Przetwornik wyświetlacza

Instrukcja serwisowa Dell™ Vostro™ 1720

**⚠ OSTRZEŻENIE:** Przed przystąpieniem do pracy wewnątrz komputera należy zapoznać się z instrukcjami dotyczącymi bezpieczeństwa dostarczonymi z komputerem. Więcej informacji o zasadach bezpieczeństwa znajduje się na stronie dotyczącej przestrzegania przepisów pod adresem: [www.dell.com/regulatory\\_compliance](http://www.dell.com/regulatory_compliance).

### Wyjmowanie przetwornika wyświetlacza

1. Postępuj zgodnie z procedurami opisanymi w części [Przed rozpoczęciem pracy wewnątrz komputera](#).
2. Wyjmij [zespół wyświetlacza](#) z komputera.



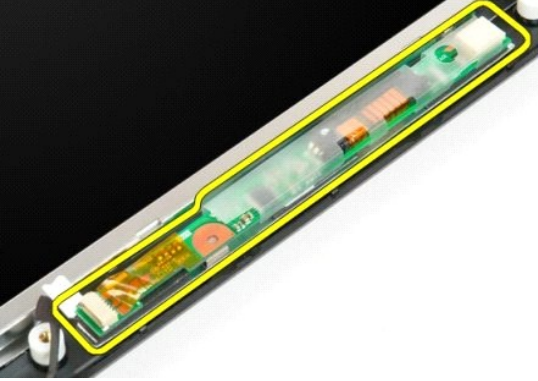
3. Odłącz kabel danych z przetwornika wyświetlacza.



4. Odłącz kabel zasilania z przetwornika wyświetlacza.



5. Wyjmij przetwornik z zespołu wyświetlacza.



---

[Powrót do spisu treści](#)

[Powrót do spisu treści](#)

## Panel wyświetlacza LCD

Instrukcja serwisowa Dell™ Vostro™ 1720

**⚠ OSTRZEŻENIE:** Przed przystąpieniem do pracy wewnątrz komputera należy zapoznać się z instrukcjami dotyczącymi bezpieczeństwa dostarczonymi z komputerem. Więcej informacji o zasadach bezpieczeństwa znajduje się na stronie dotyczącej przestrzegania przepisów pod adresem: [www.dell.com/regulatory\\_compliance](http://www.dell.com/regulatory_compliance).

### Wymowanie panelu wyświetlacza LCD



1. Postępuj zgodnie z procedurami opisanymi w części [Przed rozpoczęciem pracy wewnątrz komputera](#).
2. Wyjmij [zespoł wyświetlacza](#) z komputera.
3. Zdejmij [osłonę wyświetlacza](#) z zespołu wyświetlacza.



4. Wykręć dwie śruby mocujące panel wyświetlacza LCD do zespołu wyświetlacza.



5. Wyjmij panel wyświetlacza LCD z zespołu wyświetlacza.



---

[Powrót do spisu treści](#)

[Powrót do spisu treści](#)

## Zespół wyświetlacza

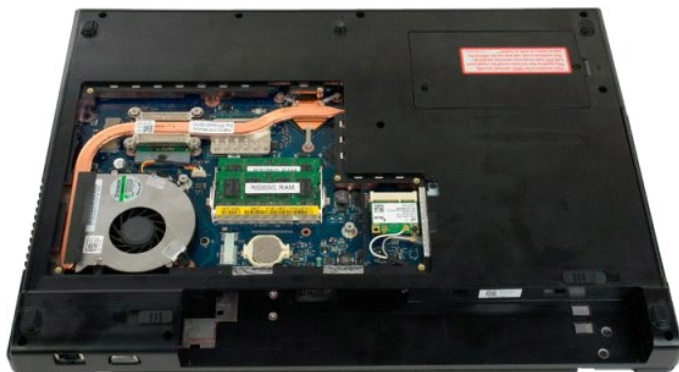
Instrukcja serwisowa Dell™ Vostro™ 1720

**⚠ OSTRZEŻENIE:** Przed przystąpieniem do pracy wewnątrz komputera należy zapoznać się z instrukcjami dotyczącymi bezpieczeństwa dostarczonymi z komputerem. Więcej informacji o zasadach bezpieczeństwa znajduje się na stronie dotyczącej przestrzegania przepisów pod adresem: [www.dell.com/regulatory\\_compliance](http://www.dell.com/regulatory_compliance).

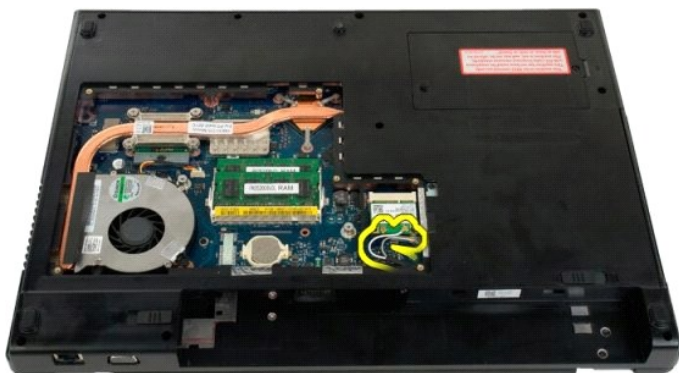
### Wyjmowanie zespołu wyświetlacza



1. Postępuj zgodnie z procedurami opisanymi w części [Przed rozpoczęciem pracy wewnątrz komputera](#).
2. Wyjmij [akumulator](#) z komputera.
3. Zdejmij [pokrywe zawiasów](#) z komputera.
4. Wyjmij [klawiaturę](#) z komputera.



5. Odłącz kable antenowe od karty sieci WLAN .



6. Wykręć trzy śruby mocujące zespół wyświetlacza do obudowy komputera.



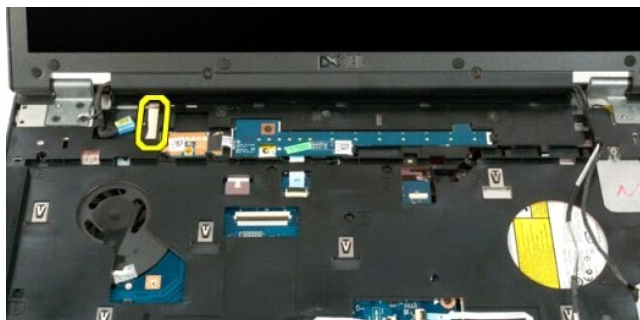
7. Odlączy kabel danych kamery od płyty systemowej



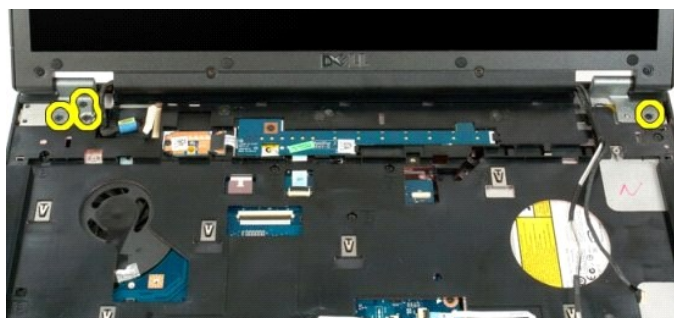
8. Wyjmij kabel danych i kabel antenowy z podpórki dłoni.



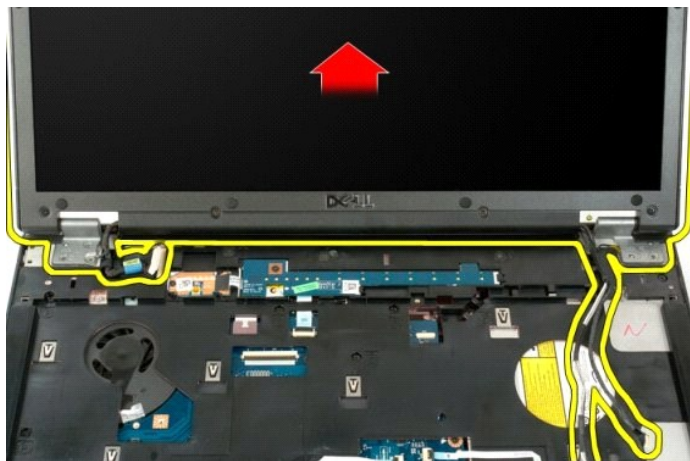
9. Odlączy kabel danych wyświetlacza od płyty systemowej



10. Wykręć cztery pozostałe śruby mocujące zespół wyświetlacza do obudowy komputera.



11. Unieś zespół wyświetlacza i wyjmij go z komputera.



---

[Powrót do spisu treści](#)



[Powrót do spisu treści](#)

## Wentylator

Instrukcja serwisowa Dell™ Vostro™ 1720

**⚠ OSTRZEŻENIE:** Przed przystąpieniem do pracy wewnątrz komputera należy zapoznać się z instrukcjami dotyczącymi bezpieczeństwa dostarczonymi z komputerem. Więcej informacji o zasadach bezpieczeństwa znajduje się na stronie dotyczącej przestrzegania przepisów pod adresem: [www.dell.com/regulatory\\_compliance](http://www.dell.com/regulatory_compliance).

### Wymowowanie wentylatora



1. Postępuj zgodnie z procedurami opisanymi w części [Przed rozpoczęciem pracy wewnątrz komputera](#).
2. Wyjmij [akumulator](#) z komputera.
3. Wyjmij [panel dostępu](#) z komputera.



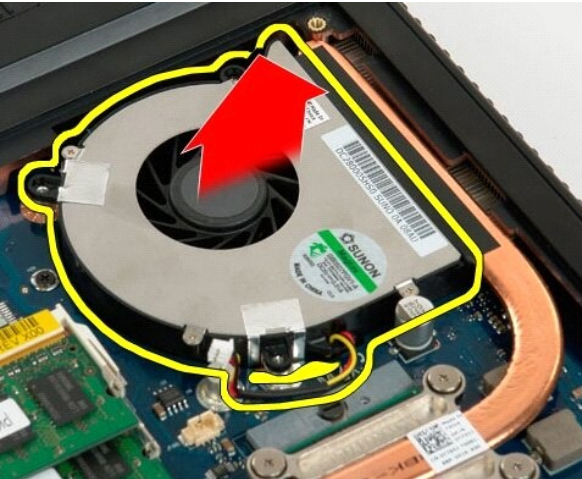
4. Odłącz kabel wentylatora od płyty systemowej.



5. Wykręć trzy śruby wentylatora.



6. Unieś wentylator i wyjmij go z komputera.



---

[Powrót do spisu treści](#)

[Powrót do spisu treści](#)

## Pokrywa zawiasów

Instrukcja serwisowa Dell™ Vostro™ 1720

**⚠ OSTRZEŻENIE:** Przed przystąpieniem do pracy wewnątrz komputera należy zapoznać się z instrukcjami dotyczącymi bezpieczeństwa dostarczonymi z komputerem. Więcej informacji o zasadach bezpieczeństwa znajduje się na stronie dotyczącej przestrzegania przepisów pod adresem: [www.dell.com/regulatory\\_compliance](http://www.dell.com/regulatory_compliance).

### Wymowanie pokrywy zawiasów



1. Postępuj zgodnie z procedurami opisanymi w części [Przed rozpoczęciem pracy wewnątrz komputera](#).
2. Wyjmij [akumulator](#) z komputera.



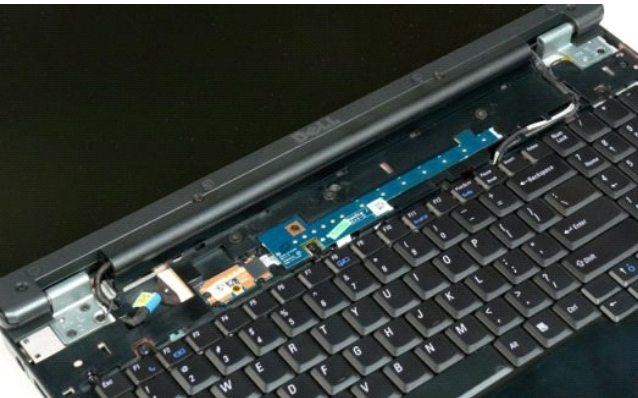
3. Podważ delikatnie tylną część pokrywy zawiasów z podstawy komputera za pomocą plastikowego rysika.



4. Oddziel pokrywę zawiasów z podstawy komputera, rozpoczynając od prawej strony.



5. Kontynuuj oddzielanie pokrywy zawiasów od systemu od strony prawej do lewej, a następnie wyjmij ją.



---

[Powrót do spisu treści](#)

[Powrót do spisu treści](#)

## Dysk twardy

Instrukcja serwisowa Dell™ Vostro™ 1720

**⚠ OSTRZEŻENIE:** Przed przystąpieniem do pracy wewnątrz komputera należy zapoznać się z instrukcjami dotyczącymi bezpieczeństwa dostarczonymi z komputerem. Więcej informacji o zasadach bezpieczeństwa znajduje się na stronie dotyczącej przestrzegania przepisów pod adresem: [www.dell.com/regulatory\\_compliance](http://www.dell.com/regulatory_compliance).

### Wymowowanie dysku twardego



1. Postępuj zgodnie z procedurami opisanymi w części [Przed rozpoczęciem pracy wewnątrz komputera](#).
2. Wyjmij [akumulator](#) z komputera.



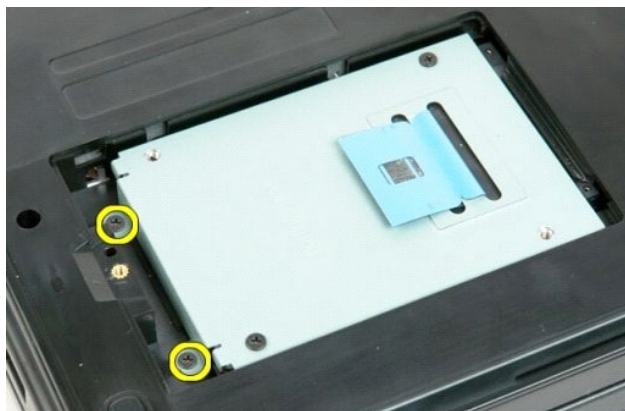
3. Wykręć śrubę mocującą panel dostępu do dysku twardego do podstawy komputera.



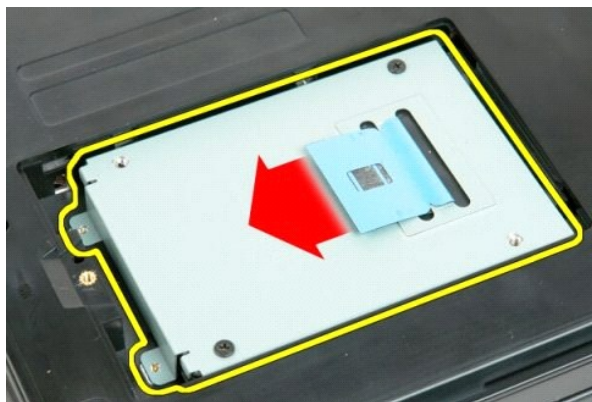
4. Włóż plastikowy rysik do gniazda i unieś panel dostępu, a następnie wyjmij panel z komputera.



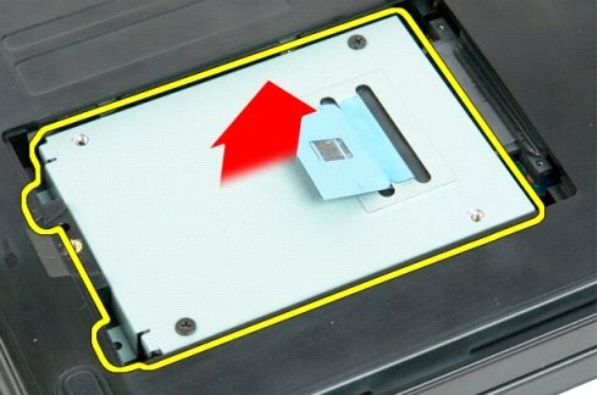
5. Wykręć dwie śruby mocujące dysk twardy.



6. Wysuń dysk twardy w kierunku prawej strony komputera.



7. Wyjmij dysk twardy z komputera.



---

[Powrót do spisu treści](#)

[Powrót do spisu treści](#)

## Klawiatura

### Instrukcja serwisowa Dell™ Vostro™ 1720

**⚠ OSTRZEŻENIE:** Przed przystąpieniem do pracy wewnątrz komputera należy zapoznać się z instrukcjami dotyczącymi bezpieczeństwa dostarczonymi z komputerem. Więcej informacji o zasadach bezpieczeństwa znajduje się na stronie dotyczącej przestrzegania przepisów pod adresem: [www.dell.com/regulatory\\_compliance](http://www.dell.com/regulatory_compliance).

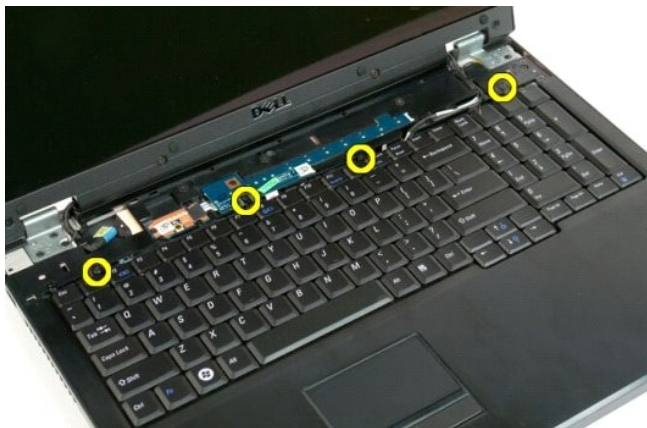
### Wymowanie klawiatury



1. Postępuj zgodnie z procedurami opisanymi w części [Przed rozpoczęciem pracy wewnątrz komputera](#).
2. Wyjmij [akumulator](#) z komputera.
3. Wyjmij [płyty przycisków zasilania i multimedialnych](#) z komputera.

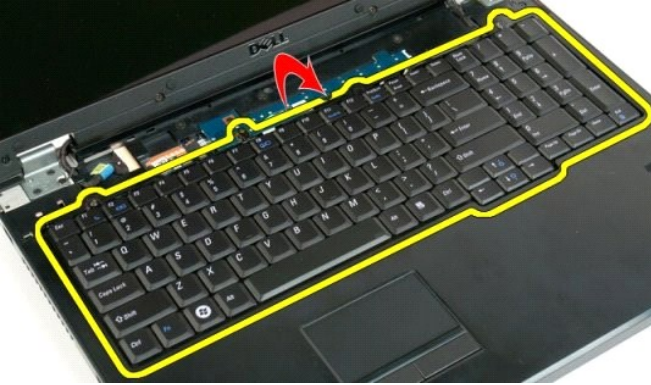


4. Wyjmij trzy śruby mocujące klawiaturę do podstawy komputera.

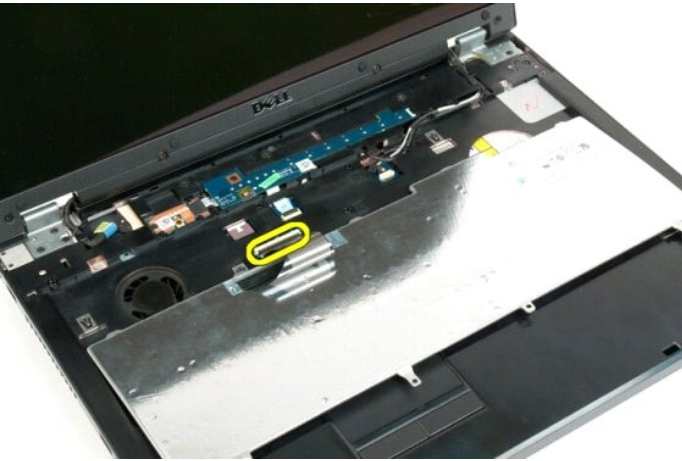


5. Odwróć klawiaturę i połóż ją spodem do góry.

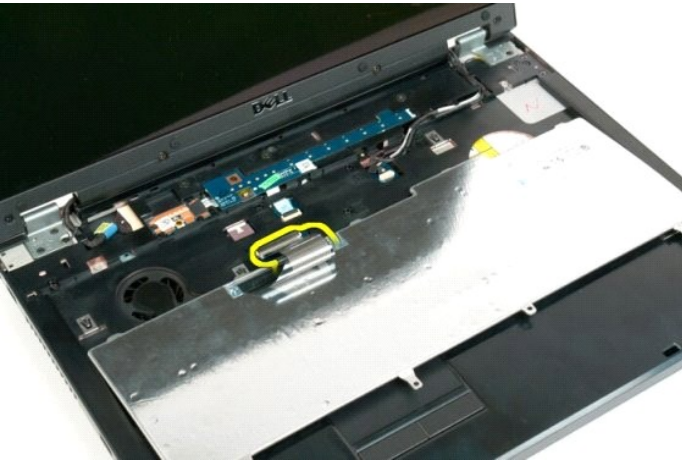




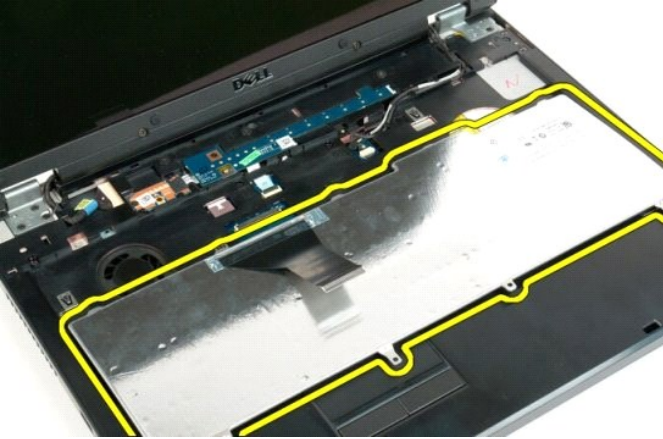
6. Otwórz zacisk kabla danych klawiatury.



7. Wyjmij kabel danych klawiatury z zacisku.



8. Wyjmij klawiaturę z komputera.



---

[Powrót do spisu treści](#)

[Powrót do spisu treści](#)

## Pamięć

Instrukcja serwisowa Dell™ Vostro™ 1720

**⚠ OSTRZEŻENIE:** Przed przystąpieniem do pracy wewnątrz komputera należy zapoznać się z instrukcjami dotyczącymi bezpieczeństwa dostarczonymi z komputerem. Więcej informacji o zasadach bezpieczeństwa znajduje się na stronie dotyczącej przestrzegania przepisów pod adresem: [www.dell.com/regulatory\\_compliance](http://www.dell.com/regulatory_compliance).

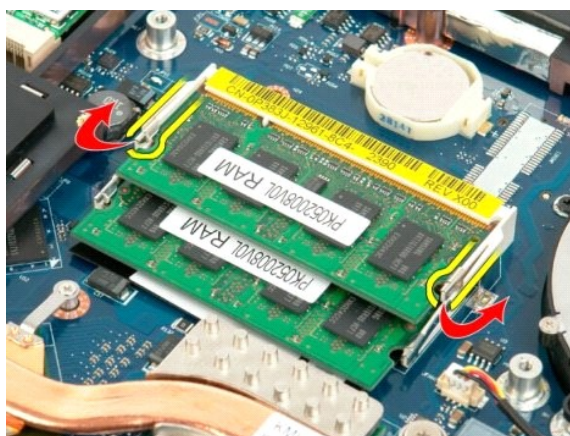
### Wymywanie modułów pamięci



1. Postępuj zgodnie z procedurami opisanymi w części [Przed rozpoczęciem pracy wewnątrz komputera](#).
2. Wyjmij [akumulator](#) z komputera.
3. Wyjmij [panel dostępu](#) z komputera.



4. W stosownych przypadkach wyjmij palcami najwyższy moduł pamięci, ostrożnie odchylając zaciski mocujące znajdujące się po obu stronach złącza modułu pamięci aż do momentu, gdy moduł pamięci odskoczy.



5. Wsuń moduł pamięci z gniazda.



6. W stosownych przypadkach wyjmij palcami dolny moduł pamięci, ostrożnie odchylając zaciski mocujące znajdujące się po obu stronach złącza modułu pamięci aż do momentu, gdy moduł pamięci odskoczy.



7. Wsuń moduł pamięci z gniazda.



---

[Powrót do spisu treści](#)

[Powrót do spisu treści](#)

## Napęd optyczny

Instrukcja serwisowa Dell™ Vostro™ 1720

**⚠ OSTRZEŻENIE:** Przed przystąpieniem do pracy wewnątrz komputera należy zapoznać się z instrukcjami dotyczącymi bezpieczeństwa dostarczonymi z komputerem. Więcej informacji o zasadach bezpieczeństwa znajduje się na stronie dotyczącej przestrzegania przepisów pod adresem: [www.dell.com/regulatory\\_compliance](http://www.dell.com/regulatory_compliance).

### Wyjmowanie napędu optycznego



1. Postępuj zgodnie z procedurami opisanymi w części [Przed rozpoczęciem pracy wewnątrz komputera](#).
2. Wyjmij [akumulator](#) z komputera.



3. Wyjmij śrubę mocującą napęd optyczny do obudowy komputera.



4. Włóż plastikowy rysik do wycięcia i wysuń nieco napęd optyczny z komputera.



5. Wyjmij napęd optyczny z komputera.



---

[Powrót do spisu treści](#)

[Powrót do spisu treści](#)

## Podpórka dłoni

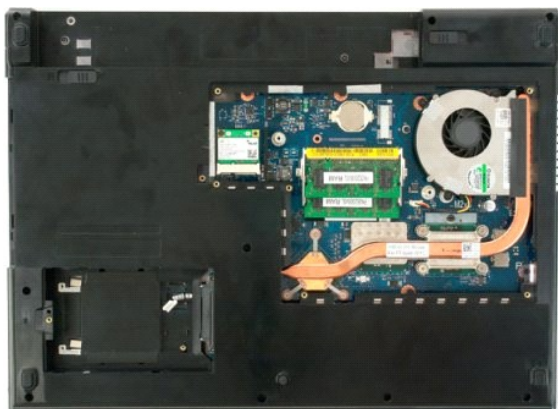
Instrukcja serwisowa Dell™ Vostro™ 1720

**⚠ OSTRZEŻENIE:** Przed przystąpieniem do pracy wewnątrz komputera należy zapoznać się z instrukcjami dotyczącymi bezpieczeństwa dostarczonymi z komputerem. Więcej informacji o zasadach bezpieczeństwa znajduje się na stronie dotyczącej przestrzegania przepisów pod adresem: [www.dell.com/regulatory\\_compliance](http://www.dell.com/regulatory_compliance).

### Wymowowanie podpórki dłoni



1. Postępuj zgodnie z procedurami opisanymi w części [Przed rozpoczęciem pracy wewnątrz komputera](#).
2. Wyjmij [akumulator](#) z komputera.
3. Wyjmij [płytki przycisków zasilania i multimedialnych](#) z komputera.
4. Wyjmij [klawiaturę](#) z komputera.
5. Wyjmij [system wyświetlacza](#) z komputera.

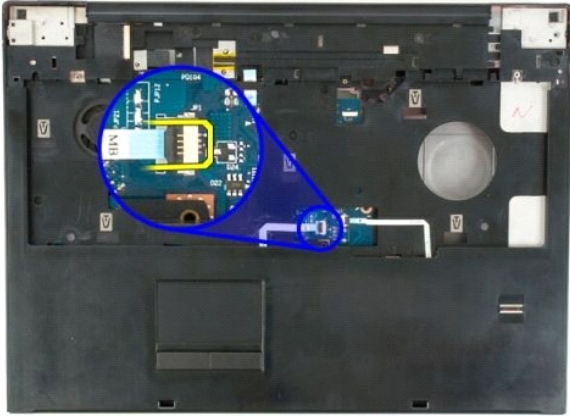


6. Wykręć jedenaście śrub mocujących podpórkę dłoni do komputera.

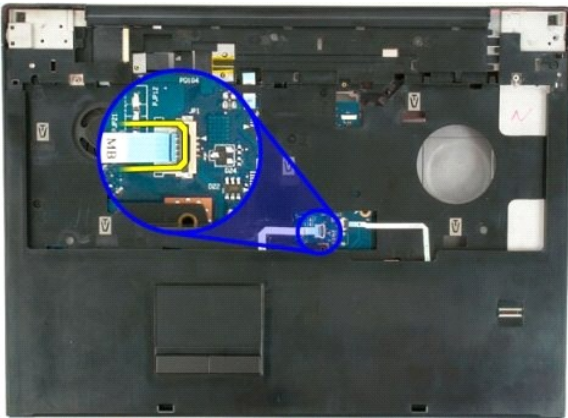


7. Otwórz zacisk kabla danych panelu dotykowego.





8. Wyjmij kabel danych panelu dotykowego z zacisku.



9. Otwórz zacisk kabla danych czytnika linii papilarnych.



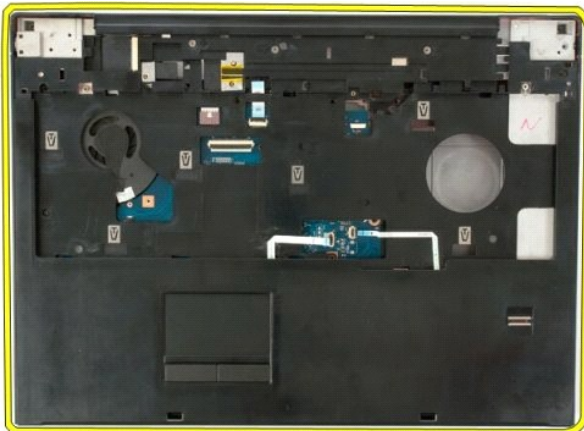
10. Wyjmij kabel danych czytnika linii papilarnych z zacisku.

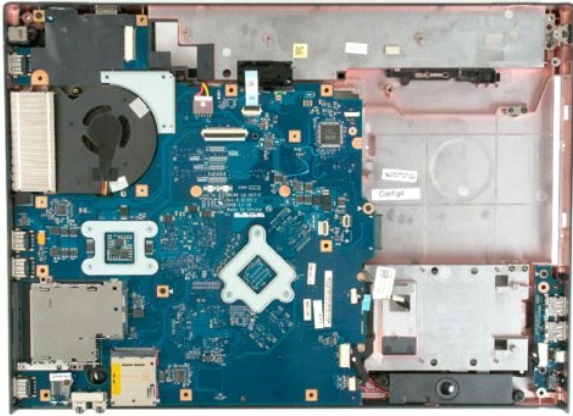


11. Wykręć dziewięć śrub mocujących podpórkę dłoni do górnej części komputera.



12. Wyjmij podpórkę dłoni z komputera.





---

[Powrót do spisu treści](#)

[Powrót do spisu treści](#)

## Radiator i procesor

Instrukcja serwisowa Dell™ Vostro™ 1720

**⚠ OSTRZEŻENIE:** Przed przystąpieniem do pracy wewnątrz komputera należy zapoznać się z instrukcjami dotyczącymi bezpieczeństwa dostarczonymi z komputerem. Więcej informacji o zasadach bezpieczeństwa znajduje się na stronie dotyczącej przestrzegania przepisów pod adresem: [www.dell.com/regulatory\\_compliance](http://www.dell.com/regulatory_compliance).

### Wyjmowanie radiatora i procesora



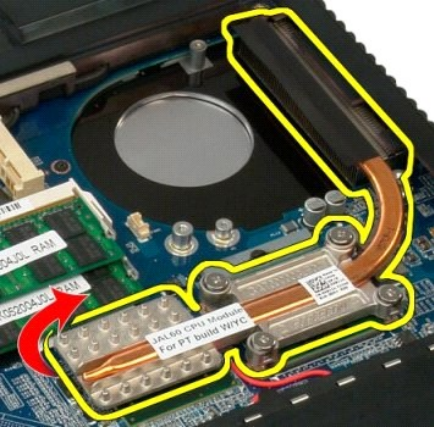
1. Postępuj zgodnie z procedurami opisanymi w części [Przed rozpoczęciem pracy wewnątrz komputera](#).
2. Wyjmij [akumulator](#) z komputera.
3. Wyjmij [panel dostępu](#) z komputera.
4. Wyjmij [wentylator](#) z komputera.



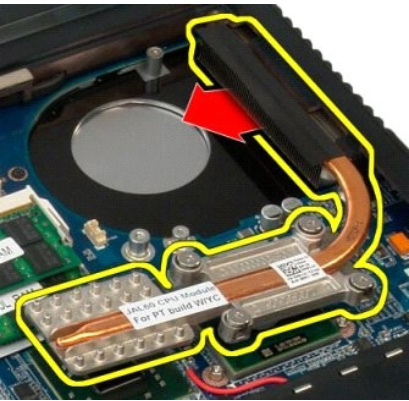
5. Poluzuj cztery śruby mocujące radiator do płyty systemowej.



6. Unieś krawędź radiatora, która znajduje się najbliżej środka płyty systemowej.



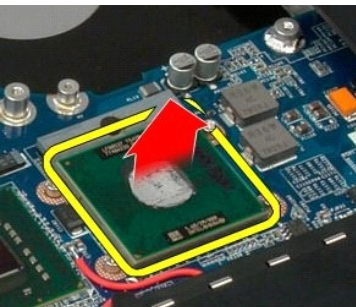
7. Przesuń radiator w kierunku środkowej części komputera, a następnie unieś go i wyjmij z komputera.



8. Obróć śrubę procesora w kierunku przeciwnym do ruchu wskazówek zegara.



9. Wyjmij procesor z gniazda, uważając, aby nie zgiąć żadnego ze styków.





---

[Powrót do spisu treści](#)

[Powrót do spisu treści](#)

## Zestaw głośników

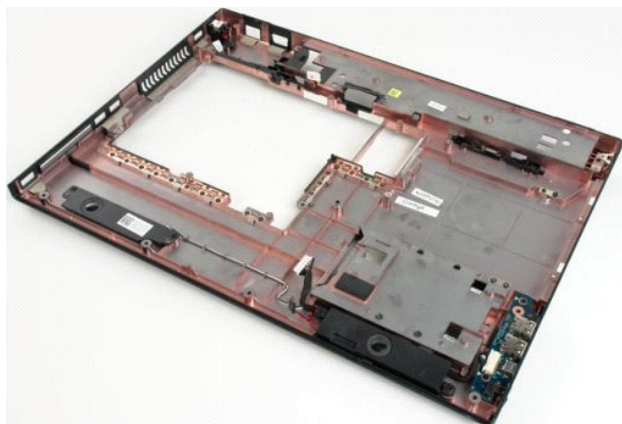
Instrukcja serwisowa Dell™ Vostro™ 1720

**⚠ OSTRZEŻENIE:** Przed przystąpieniem do pracy wewnątrz komputera należy zapoznać się z instrukcjami dotyczącymi bezpieczeństwa dostarczonymi z komputerem. Więcej informacji o zasadach bezpieczeństwa znajduje się na stronie dotyczącej przestrzegania przepisów pod adresem: [www.dell.com/regulatory\\_compliance](http://www.dell.com/regulatory_compliance).

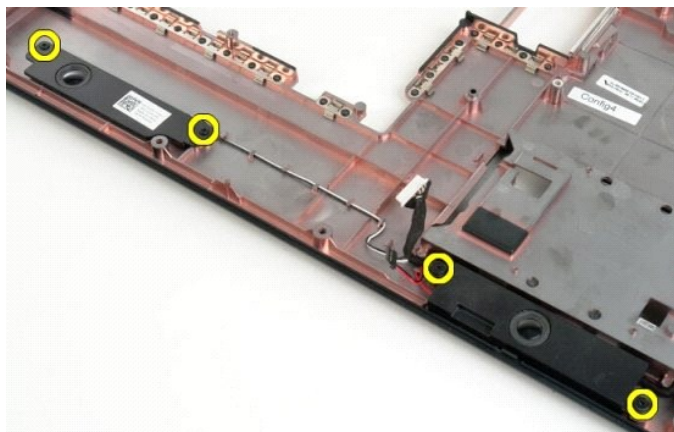
### Wyjmowanie zestawu głośników



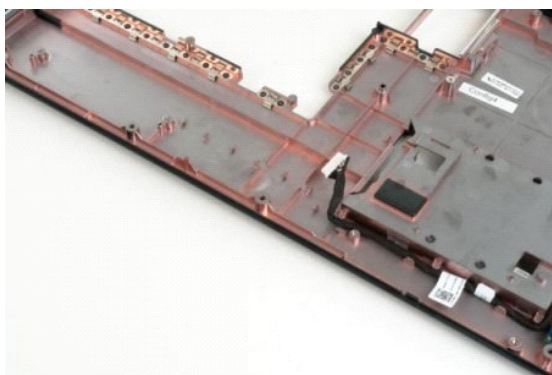
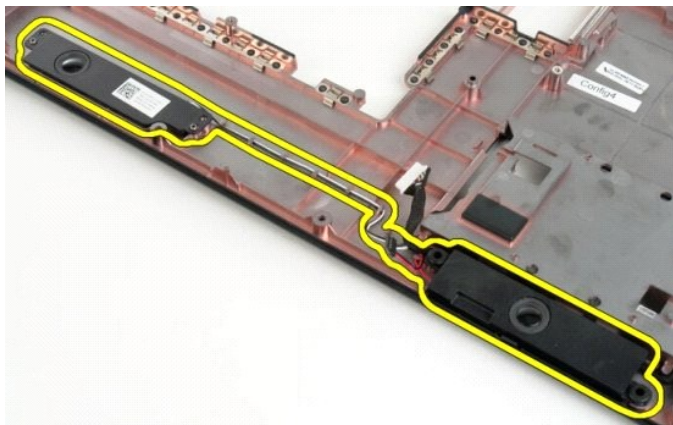
1. Postępuj zgodnie z procedurami opisanymi w części [Przed rozpoczęciem pracy wewnątrz komputera](#).
2. Wyjmij [akumulator](#) z komputera.
3. Wyjmij [panel dostępu](#) z komputera.
4. Wyjmij [wentylator](#) z komputera.
5. Wyjmij [dysk twardy](#) z komputera.
6. Wyjmij [napęd optyczny](#) z komputera.
7. Wyjmij [pokrywe zawiasów](#) z komputera.
8. Wyjmij [klawiaturę](#) z komputera.
9. Wyjmij [zespół wyświetlacza](#) z komputera.
10. Wyjmij [podpórke dłoni](#) z komputera.
11. Wyjmij [płyte systemową](#) z komputera.



12. Odkręć cztery śruby mocujące zestaw głośników do obudowy komputera.



13. Wyjmij zestaw głośników z komputera.



---

[Powrót do spisu treści](#)



[Powrót do spisu treści](#)

## Płyta systemowa

Instrukcja serwisowa Dell™ Vostro™ 1720

**⚠ OSTRZEŻENIE:** Przy wykonywaniu czynności wewnątrz komputera należy przestrzegać dostarczonych wraz z nim instrukcji dotyczących bezpieczeństwa. Więcej informacji o zasadach bezpieczeństwa znajduje się na stronie dotyczącej przestrzegania przepisów pod adresem: [www.dell.com/regulatory\\_compliance](http://www.dell.com/regulatory_compliance).

### Wymowanie płyty systemowej



1. Postępuj zgodnie z procedurami opisanymi w części [Przed rozpoczęciem pracy wewnątrz komputera](#).
2. Wyjmij [akumulator](#) z komputera.
3. Wyjmij [panel dostępu](#) z komputera.
4. Wyjmij [wentylator](#) z komputera.
5. Wyjmij [dysk twardy](#) z komputera.
6. Wyjmij [napęd optyczny](#) z komputera.
7. Wyjmij [pokrywe zawiasów](#) z komputera.
8. Wyjmij [klawiaturę](#) z komputera.
9. Wyjmij [system wyświetlacza](#) z komputera.
10. Wyjmij [podpórke dłoni](#) z komputera.



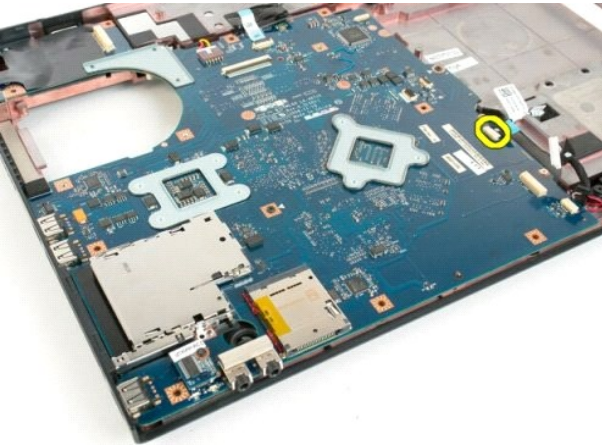
11. Odłącz kabel głośnika od płyty systemowej.



12. Odłącz kabel danych USB/IEEE 1394 od płyty systemowej.



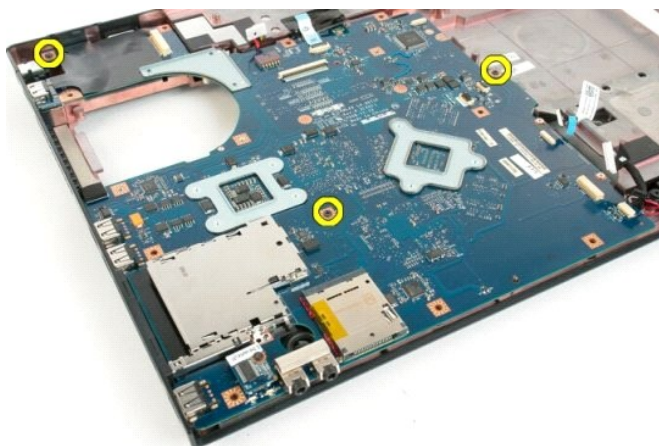
13. Odłącz kabel modułu Bluetooth® od płyty systemowej.



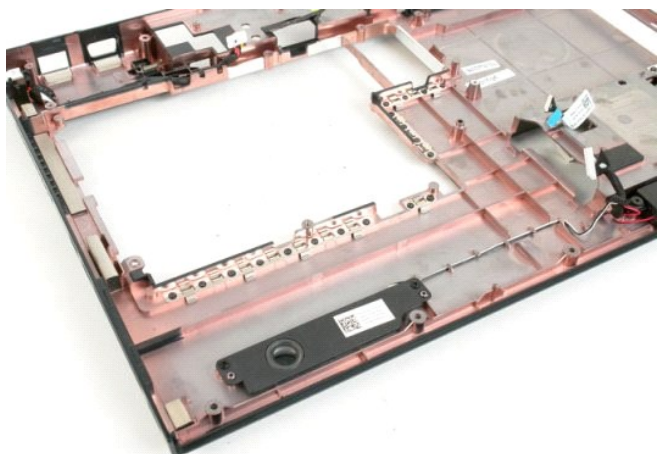
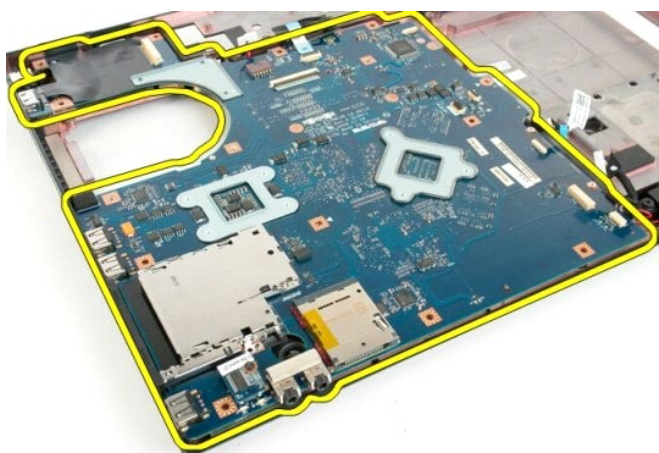
14. Odłącz kabel zasilania od płyty systemowej.



15. Wykręć trzy śruby mocujące płytę systemową do obudowy komputera.



16. Wyjmij płytę systemową z obudowy komputera.



---

[Powrót do spisu treści](#)

[Powrót do spisu treści](#)

## Płyta USB/IEEE 1394

Instrukcja serwisowa Dell™ Vostro™ 1720

**⚠ OSTRZEŻENIE:** Przed przystąpieniem do pracy wewnątrz komputera należy zapoznać się z instrukcjami dotyczącymi bezpieczeństwa dostarczonymi z komputerem. Więcej informacji o zasadach bezpieczeństwa znajduje się na stronie dotyczącej przestrzegania przepisów pod adresem: [www.dell.com/regulatory\\_compliance](http://www.dell.com/regulatory_compliance).

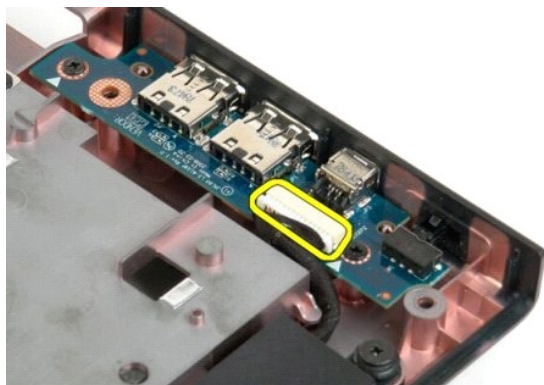
### Wyjmowanie płyty USB/IEEE 1394



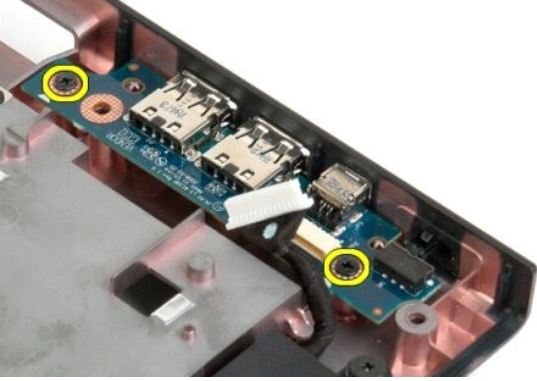
1. Postępuj zgodnie z procedurami opisanymi w części [Przed rozpoczęciem pracy wewnątrz komputera](#).
2. Wyjmij [akumulator](#) z komputera.
3. Wyjmij [panel dostępu](#) z komputera.
4. Wyjmij [wentylator](#) z komputera.
5. Wyjmij [dysk twardy](#) z komputera.
6. Wyjmij [napęd optyczny](#) z komputera.
7. Wyjmij [pokrywe zawiasów](#) z komputera.
8. Wyjmij [klawiaturę](#) z komputera.
9. Wyjmij [system wyświetlacza](#) z komputera.
10. Wyjmij [podpórke dłoni](#) z komputera.



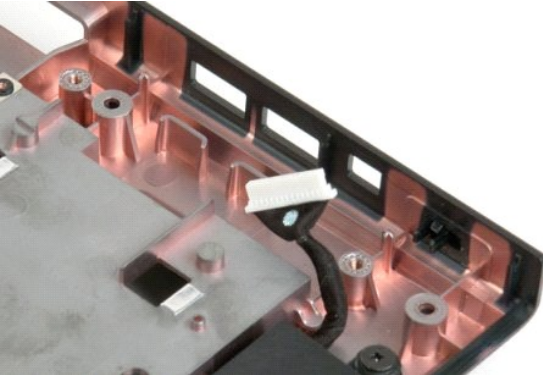
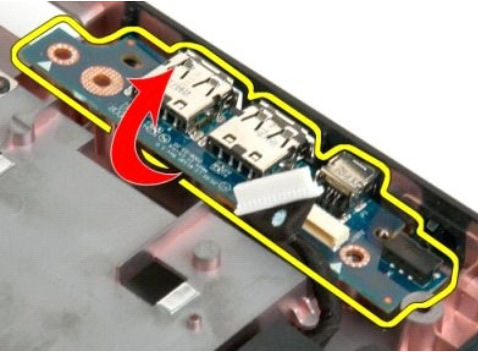
11. Odłącz kabel danych płyty USB od płyty USB..



12. Wykręć dwie śruby mocujące płytę USB do obudowy komputera.



13. Unieś wewnętrzną krawędź płyty USB i wyjmij ją z komputera.



---

[Powrót do spisu treści](#)

[Powrót do spisu treści](#)

## Karta bezprzewodowej sieci lokalnej (WLAN)

Instrukcja serwisowa Dell™ Vostro™ 1720

**⚠ OSTRZEŻENIE:** Przed przystąpieniem do pracy wewnątrz komputera należy zapoznać się z instrukcjami dotyczącymi bezpieczeństwa dostarczonymi z komputerem. Więcej informacji o zasadach bezpieczeństwa znajduje się na stronie dotyczącej przestrzegania przepisów pod adresem: [www.dell.com/regulatory\\_compliance](http://www.dell.com/regulatory_compliance).

### Wymywanie karty sieci WLAN



1. Postępuj zgodnie z procedurami opisanymi w części [Przed rozpoczęciem pracy wewnątrz komputera](#).
2. Wyjmij [akumulator](#) z komputera.
3. Wyjmij [panel dostępu](#) z komputera.



4. Odłącz kable antenowe od karty sieci WLAN.



5. Wykręć śrubę mocującą kartę sieci WLAN do komputera.



6. Wyjmij kartę sieci WLAN z komputera.



---

[Powrót do spisu treści](#)

[Powrót do spisu treści](#)

## Wewnętrzna karta z technologią bezprzewodową Bluetooth®

Instrukcja serwisowa Dell™ Vostro™ 1720

**⚠ OSTRZEŻENIE:** Przed przystąpieniem do pracy wewnątrz komputera należy zapoznać się z instrukcjami dotyczącymi bezpieczeństwa dostarczonymi z komputerem. Więcej informacji o zasadach bezpieczeństwa znajduje się na stronie dotyczącej **przestrzegania przepisów** pod adresem: [www.dell.com/regulatory\\_compliance](http://www.dell.com/regulatory_compliance).

### Wyjmowanie wewnętrznej karty z technologią bezprzewodową Bluetooth



1. Postępuj zgodnie z procedurami opisanymi w części [Przed rozpoczęciem pracy wewnątrz komputera](#).
2. Wyjmij [akumulator](#) z komputera.
3. Wyjmij [dysk twardy](#) z komputera.



4. Wykręć śrubę mocującą moduł Bluetooth.



5. Unieś krawędź modułu Bluetooth znajdującą się najbliżej przedniej części komputera.





6. Odłącz kabel danych modułu Bluetooth.



7. Wyjmij moduł Bluetooth z komputera.



## Praca wewnątrz komputera

### Instrukcja serwisowa Dell™ Vostro™ 1720

- [Przed rozpoczęciem pracy wewnątrz komputera](#)
- [Zalecane narzędzia](#)
- [Wyłączanie komputera](#)
- [Po zakończeniu pracy wewnątrz komputera](#)

## Przed rozpoczęciem pracy wewnątrz komputera

Stosowanie się do poniższych zaleceń dotyczących bezpieczeństwa pomoże uniknąć potencjalnych uszkodzeń komputera oraz uchronić użytkownika przed obrażeniami. Jeśli nie określono inaczej, przed wykonaniem każdej procedury opisanej w niniejszym dokumencie należy upewnić się, że spełnione zostały następujące warunki:

1. użytkownik wykonał kroki opisane w części [Praca wewnątrz komputera](#);
1. użytkownik zapoznał się z informacjami dotyczącymi bezpieczeństwa dostarczonymi z komputerem;
1. element można wymienić lub — jeśli został zakupiony oddzielnie — zainstalować, wykonując procedurę demontażu w odwrotnej kolejności.

**⚠ OSTRZEŻENIE:** Przed przystąpieniem do pracy wewnątrz komputera należy zapoznać się z instrukcjami dotyczącymi bezpieczeństwa dostarczonymi z komputerem. Więcej informacji o zasadach bezpieczeństwa znajduje się na stronie dotyczącej przestrzegania przepisów pod adresem: [www.dell.com/regulatory\\_compliance](http://www.dell.com/regulatory_compliance).

**⚠ PRZESTROGA:** Komputer powinien naprawiać tylko przeszkolony pracownik serwisu. Uszkodzenia wynikające z napraw serwisowych nieautoryzowanych przez firmę Dell nie są objęte gwarancją.

**⚠ PRZESTROGA:** Aby uniknąć wyładowania elektrostatycznego, należy odprowadzić ładunki z ciała za pomocą opaski uziemiającej zakładanej na nadgarstek lub dotykając co pewien czas niemalowanej metalowej powierzchni (np. złącza z tyłu komputera).

**⚠ PRZESTROGA:** Należy ostrożnie obchodzić się z elementami i kartami. Nie należy dotykać elementów ani styków na kartach. Kartę należy chwycić za krawędzie lub jej metalowy wspornik. Komponenty, takie jak procesor, należy trzymać za krawędzie, a nie za styki.

**⚠ PRZESTROGA:** Przy odłączaniu kabla należy pociągnąć za wtyczkę lub uchwyt, a nie za sam kabel. Niektóre kable są wyposażone w złącza z zatrzaskami blokującymi. W przypadku odłączania kabla tego typu należy wcześniej nacisnąć zatrzaski. Pociągając za złącza, należy je trzymać w linii prostej, aby uniknąć wygięcia styków. Przed podłączeniem kabla należy sprawdzić, czy oba złącza są prawidłowo zorientowane i wyrównane.

**🖨 UWAGA:** Kolor komputera oraz niektórych elementów może różnić się nieznacznie od pokazanych w tym dokumencie.

Aby uniknąć uszkodzenia komputera, przed rozpoczęciem pracy wewnątrz komputera wykonaj następujące czynności.

1. W celu uniknięcia zarysowania obudowy komputera umieść komputer na płaskiej i czystej powierzchni roboczej.
2. Wyłącz komputer (zobacz: [Wyłączanie komputera](#)).
3. Jeśli komputer jest podłączony do urządzenia dokującego (zadokowany), np. do opcjonalnej stacji bazowej lub baterii warstwowej, należy go oddokować.

**⚠ PRZESTROGA:** Kabel sieciowy należy odłączyć najpierw od komputera, a następnie od urządzenia sieciowego.

4. Odłącz od komputera wszystkie kable sieciowe.
5. Odłącz komputer i wszystkie podłączone urządzenia od gniazdek elektrycznych.
6. Zamknij wyświetlacz i odwróć komputer spodem do góry, układając go na płaskiej powierzchni.

**⚠ PRZESTROGA:** Aby uniknąć uszkodzenia płyty systemowej, przed rozpoczęciem naprawy komputera należy wyjąć główny akumulator.

7. Wyjmij główny akumulator (patrz [Wyjmowanie akumulatora](#)).
8. Postaw komputer w normalnym położeniu.
9. Otwórz wyświetlacz.
10. Naciśnij przycisk zasilania, aby uziemić płytę systemową.

**⚠ PRZESTROGA:** Aby uniknąć porażenia prądem, należy zawsze odłączać komputer z gniazda elektrycznego przed otwarciem wyświetlacza.

**⚠ PRZESTROGA:** Przed dotknięciem jakiegokolwiek elementu wewnątrz komputera należy pozbyć się ładunków elektrostatycznych z ciała, dotykając dowolnej nielakierowanej metalowej powierzchni, np. metalowych elementów z tyłu komputera. Podczas pracy należy co pewien czas dotykać nielakierowanej powierzchni metalowej w celu odprowadzenia ładunków elektrostatycznych, które mogłyby spowodować uszkodzenie wewnętrznych elementów.

11. Wyjmij wszystkie zainstalowane karty ExpressCard lub Smart Card z odpowiednich gniazd.
12. Wyjmij dysk twardy (patrz [Wyjmowanie dysku twardego](#)).

## Zalecane narzędzia


Procedury przedstawione w niniejszym dokumencie mogą wymagać użycia następujących narzędzi:

1. mały wkrętak z płaskim grotem,
1. wkrętak krzyżowy #0,
1. wkrętak krzyżowy #1,
1. mały plastikowy rysik,
1. dysk CD z programem aktualizacji Flash BIOS.

## Wyłączanie komputera

**PRZESTROGA:** Aby zapobiec utracie danych, przed wyłączeniem komputera zapisz i zamknij wszystkie otwarte pliki oraz zamknij wszystkie uruchomione programy.

1. Zamknij system operacyjny:
  - 1 W systemie operacyjnym Windows Vista:

Kliknij przycisk **Start**  , a następnie kliknij strzałkę w prawym dolnym rogu menu **Start**, jak to pokazano poniżej, po czym kliknij przycisk **Zamknij**.



- 1 W systemie operacyjnym Windows XP:

Kliknij przyciski: **Start** → **Wyłącz komputer** → **Wyłącz**.

Komputer wyłączy się automatycznie po zakończeniu procesu zamykania systemu operacyjnego.

2. Sprawdź, czy komputer i wszystkie podłączone do niego urządzenia są wyłączone. Jeśli komputer i podłączone do niego urządzenia nie wyłączyły się automatycznie po wyłączeniu systemu operacyjnego, naciśnij przycisk zasilania i przytrzymaj go przez około 4 sekundy w celu wyłączenia tych urządzeń.

---

## Po zakończeniu pracy wewnątrz komputera

Po zakończeniu procedur wymiany podzespołów, a przed włączeniem komputera, podłącz wszelkie urządzenia zewnętrzne, karty i kable.

**PRZESTROGA:** Aby uniknąć uszkodzenia komputera, należy używać akumulatorów przeznaczonych dla danego modelu komputera Dell. **Nie należy stosować akumulatorów przeznaczonych do innych komputerów Dell.**

1. Podłącz wszystkie urządzenia zewnętrzne, takie jak replikator portów, bateria warstwowa lub stacja bazowa i zamontuj wszystkie karty, takie jak karta ExpressCard.
2. Podłącz do komputera kable telefoniczne lub sieciowe.

**PRZESTROGA:** Aby podłączyć kabel sieciowy, należy najpierw podłączyć go do urządzenia sieciowego, a następnie do komputera.

3. Zamontuj [akumulator](#).
4. Podłącz komputer i wszystkie podłączone do niego urządzenia do gniazdek elektrycznych.
5. Włącz komputer.

---

[Powrót do spisu treści](#)